

HIŠA NA HRIBU 2016 / MARJETA IN ZMAJ

ODPRTI ATELJEJI: RAZSTAVA, KONCERT, PROGRAM ZA OTROKE IN STAREJŠE

Lokacija – nosilna lokacija: **Sv. Marjeta – Pr'Mežnari / Žlebe 40, 1215 Medvode/**; podružnična lokacija: kmetija Pr'Lenart, Belo 1 pri Sv. Katarini; /oboje občina Medvode/ ter delni prenos v galerijo Vodnikove domačije v Ljubljani.

Čas – Razstava na nosilni lokaciji bo odprta med 26. 8. 2016 in 4. 9. 2016, vsak dan med 14.30 in 19. uro.

Odprtje 26. 8. 2016 ob 19.30. Razstavo bosta odprla **župan občine Medvode Nejc Smole** in **župnik župnije Preska Jure Koželj**. Ob otvoritvi razstave bo koncert.

Program za otroke: 24. 8. ob 10. uri pripovedovanje pravljic, 27. 8. ob 14. uri izdelovanje mozaika.

Srečanje starejših: 31. 8. ob 10 uri.

Avtorji in avtorice: **Franc Cegnar** in **Zvonka Simčič** / idejna snovateljja; **Petja Grafenauer** / kustosinja; **Mojca Sfiligoj** / strokovna sodelavka na področju kulturne dediščine; razstavljajo: **Alla Georgieva/Bolgarija, Vesna Bukovec & Widad Tamimi, Mitja Ficko, Peter Gaber, Noemi Veberič Levovnik, Zvonka T Simčič, Srdjan Živulović** in **Rene Rusjan**.

Koncert: **Bogdana Herman, Mateja Gorjup, Ksenija Jus** in **Zvonka T Simčič**.

Za najmlajše Ustvarjalnica skupnega mozaika, ki ga bo vodila **Vida Kejžar** ter pravljlični dan z **Metka Trdin & Eva Milošič**.

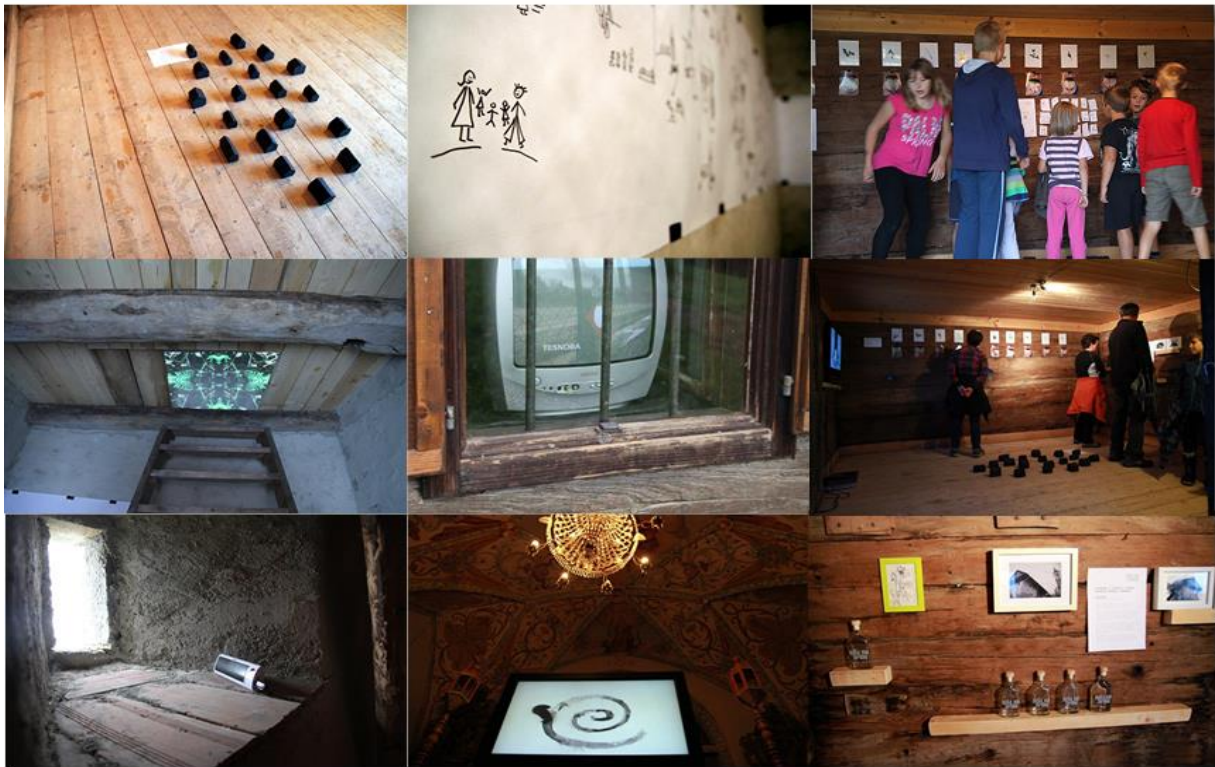
Dan odprtja razstave bomo poglobili z ženskimi vokali. Nastopajoče avtorice: **Ksenija Jus, Bogdana Herman, Mateja Gorjup** in **Zvonka T Simčič**.

Vsebinska zasnova

Projekt *Hiša na hribu // Marjeta in zmaj* nadaljuje zgodbo *Odprtih ateljejev*, ki smo jo začeli lansko leto. Ohranjamo lokacijo pri Sv. Marjeti /Žlebe 40/ ter jo hkrati razširjamo na okolico Polhograjskih dolomitov. Za ponovitev lokacije smo se odločili, ker se je v lanskem letu izkazalo neverjetno zanimanje; saj smo v štirinajstih dneh imeli več kot 600 obiskovalcev. Prišli so ljudje tako iz strokovnih krogov, kot tudi veliko domačinov in takih obiskovalcev, ki si razstave ne bi ogledali, če ne bi bila na prav tej/taki lokaciji. Strokovne ocene, povabila in skupne nove ideje so motivacija in smernice našega nadaljnjega razvoja projekta.

V novi verziji ohranjamo lokacijo, vsebina, umetniki in umetnice pa so drugi. Že sam podnaslov *Marjeta in zmaj* pove, da smo zgodbo poglobili v odnosu do zgodovine in do kulturne dediščine; hkrati pa je v metaforičnem smislu močno povezana tudi z današnjo družbo in krizami, ki se dogajajo ter rahločutnostjo, ki nam močno trka na vrata. **Le upamo lahko, da bo Marjeta kmalu /znova/ ukrotila zmaja.**

Pomemben moment projekta je odpiranje novih kulturnih vsebin in prostorov, ki povezujejo mesto z njegovo periferijo ter prostor umetnosti odpirajo ljudem, ki bi sicer težko prestopili prag galerije. Projekt se je letos razširil na povezovanje umetnosti z drugimi sektorji, z gospodarstvom, socialo in v še močnejše povezovanje z lokalnim prebivalstvom. Samo nekaj podrobnosti, poseben program smo pripravili za otroke iz Azilnega doma, ki smo jih povezali z otroki iz počitniškega varstva, pripravili smo program za občane starejše od 80 let, dnevi za gospodarstvenike ... Da vse to zmoremo, smo začeli ustvarjati posebno matrico srca, ki povezuje posameznike, podjetja, vse, ki se znajo povezati v skupno dobro.



Fotografije lanskoletnega projekta. Več fotografij na [spletni strani Zavoda CCC](#).

Projekt ima na območju Polhograjskih dolomitov glavno in podružnično središče – **Hišo na hribu /Žlebeh 40/** –, ki obsega župnijsko hišo s skednjem, cerkvijo in zvonikom ter vso okolico. Podružnično lokacijo pa predstavlja **domačija Pr' Lenart** z vso stavbno dediščino (stanovanjska in preužitkarska hiša, hlev s podom, kašča, kozolec toplar, sušilnica za sadje in čebelnjak) in **Vodnikovo domačijo** v Ljubljani, kamor se bo zgodba delno preselila z predstavitvenim večerom. **Hišo na hribu** in **domačija Pr' Lenart** stojita v osrčju krajinskega parka Polhograjski dolomiti in ju povezujejo kulturne učne poti. Ob prvi poteka *Pot roparskih vitezov* in *Učna pot rastlinskih in živalskih značilnosti*, ob drugi pa pot *Po poti suhih hrušk*. Obe hiši sta kulturna etnološka spomenika. Vodnikova domačija je prav tako prostor povezan z zgodovino in kulturnim izročilom. Zato se nam zdi prostor še kako primeren. Predstavitveni večer pa ne bo namenjen zgolj predstavitvi, kako smo projekt organizacijsko/tehnično izpeljali, temveč si srečanje predstavljamo kot pogovorni večer, ki bo vključeval tudi teme: kaj tak projekt predstavlja v širšem kulturno-socialnem kontekstu, na kaj vse se pomensko navezuje, kaj doprinese sociusu, v katerega se umešča in kakšne ima možnosti za razvijanje vnaprej.

Z razstavnim programom se ob prisotnosti umetnikov in umetnic zunaj klasičnega galerijskega prostora konceptualizirajo in realizirajo umetniške akcije v javnem prostoru. Kot v vseh predhodnih projektih je tudi tokrat osnovni namen projekta intervencija v prostor v odnosu do socialne izostrenosti in v odnosu do kulturne zgodovine/dediščine. Projekt sam po sebi nosi različico umetniške rezidence z razstavo ob zaključku. Poleg kuratorke **Petje Grafenauer**, idejnih snovalcev **Franca Cegnarja** in **Zvonke Simčič** ter strokovne sodelavke na področju kulturne dediščine **Mojce Sfiligoj**, smo v osrčje postavili umetnico **Zvonko T Simčič**, ki ima možnost bivanja na obeh lokacijah, se v »miru« znova srečuje s krajino, ljudmi, zgodovino. Temu je posvetila letošnje poletje. Ne smemo pozabiti; Zvonka je bila rojena v hiši Žlebe 40. In to ima svojevrsten zapis. Z video zapisi, fotografijami, risbami ali tudi zvočnimi posnetki od tam komunicira z drugimi umetniki in umetnicami. Jim je motivacijski moment. Za vsakega in vsako posebej je pripravila svoj rokopis. Nagovor. Tako kot ga/jo vidi, čuti. Oni/one pa se na njen material in srečanja z njo odzovejo z umetniškim delom.

Kratka vsebina

Dober izlet in dobra umetnost. Vrhunski sodobni umetniki sredi narave. Z roko v roki v povezovanju z vaščani, lokalno skupnostjo in gospodarstvom.

Hiša na hribu združuje ljudi na poti k skupnemu cilju. Ustvarjamo za skupno dobro.

Hiša na hribu je prostor srečevanj,
je prostor pogovorov in poglobljanj vase skozi umetnost,
je prostor meditacije in molitve,
prostor izmenjave spoznanj, kjer je mogoča rast posameznika,
je prostor za druženje in za objem prijatelja.

Kar smo zasnovali v teh dveh letih so začetki. In brez vseh, ki nam stojijo ob stran ne bi zmogli narediti teh pomembnih korakov.

Hiša na hribu je del naše vasi, je del naše občine, Ljubljanske pokrajine in tudi Slovenije, Evrope, naše Zemlje in Tistega, kar je nad vsemi nami vsem Istega.

Je prostor, ki ga drugim predstavimo in podarimo na poseben način.

Vsak, ki želi, da Hiša na hribu širi svoj energijski prostor je dobrodošel. Na obisk, k pogovoru, k dejanju ... in dajanju ...

Smo **bojevniki lepote s hiše na hribu**.

Pridružite se nam v razraščanju naše **skupne matrice srca**.

Potek razvoja projekta. Osebna zgodba.

Hišo na hribu v drugi izvedbi poglobljamo s podnaslovom *Marjeta in zmaj*. Že sam naslov izvablja vsebine, ki na posamezni in skupinski zavesti poglobljajo vzajemno delovanje ognja in lepote. Lepota/ljubezen skupaj z ognjem lahko izvira, priteka iz različnih nivojev življenjske zavesti. Ljudje dogodkov, ki se nam dogajajo, velikokrat ne razumemo sproti. Šele oddaljenost jasni globlji namen. Izrazito je to pri na videz negativnih dogodkih. Navadno v nas povzročajo jezo, bolečino, pa tudi strah. Stežka uvidimo priložnost za rast.

Ko smo razmišljali, kako projekt Hiša na hribu poglobiti, sem bila usmerjena v sodelovanje in povezovanje z umetniki in v to, kako jim bova s Francem približala letošnjo vsebino, ki temelji na energiji ognja-zmaj in lepote-Marjeta. S tem, kako bomo postavljali posamezna umetniška dela v prostor. Takrat še nisem pomislila na to, da naj bi temeljiteje delovali z roko v roki v povezovanju z vaščani, lokalno skupnostjo in gospodarstvom.

Za skupnostne umetnosti.

Takrat pa je kot strela z jasnega udarila odločba Ministrstva za kulturo, da je sofinanciranje našega projekta zavrženo v celoti. Zavrženo zaradi banalnega administrativnega spodrseljaja, ki pa nikakor ni nastal iz kakšne zanikrnosti ali malobrižnosti pač pa iz hude življenjske stiske. Nobena dodatna pojasnjevanja, prošnje in dokumentirana dokazovanja niso zalegla.

Vojščaki sistema proti bojevnikom lepote.

Zmaj je udaril z repom. Mi pa naj bi, tako kot je to storila Marjeta, ukrotili ogenj in njegovo surovo moč preobrazili v delovanje na višji ravni. Ko so Marjeto mučili, prizadejali so ji rane na fizičnem telesu, so te čudežno izginile.

Grdo presnavljati v lepo.

Sprva sem to težko razumela. Znašla sem se v kotlu jeze; le stežka sem dopustila energijam, da pričnejo razkrivati višji nivo delovanja. Počasi sem razumela namig, da naj preko sodelovanja s še širšim krogom ljudi pridem do razpiranja projekta in tako do priložnosti, da ga izvedemo tudi letos. S tem se je zgodba Hiše na hribu znova rodila.

In preporodila.

Počasi skupaj gradimo prostor, kjer bomo v domačem kraju lahko v poletnih dneh na različne načine gostili obiskovalce od blizu in daleč, se družili in se, kar pa je najpomembneje, povezovali preko duhovno poglobljenih ravni.

Naj bo Hiša na hribu domovanje skupnosti bojevnikov lepote.

Pridružite se nam v razraščanju naše skupne matrike srca.

Zvonka T Simčič

Franc Cegnar